

liknande larv som äter på bladens ovan- sida. Skadorna saknar ofta betydelse. Plocka bort angripna blad, kläm ihjäl synliga larver.

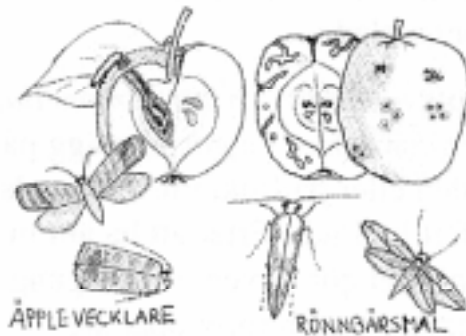
Rött spinn (fruktträdsspinnkvalster) suger på bladen som blir gulgrå eller brunaktiga. Djuren syns endast i lupp och sitter mest på bladundersidan. Starka angrepp förstör skottspetsar och knopp- anlag. På hösten-vintern ser man de röda äggsamlingarna på grenar i trädet. Hålls normalt efter av nyttodjur, använd annars mineralolja (se bladloppor).

Fruktmögel. Frukterna får ringar av mögelvårtor, skrumpnar så småningom ihop och blir hängande i träden över vintern. Svampen infekterar genom sår och sprickor orsakade av t ex insekts- gnag. Kartgallra, tag bort smittad frukt. **Fruktträdkräfta** är en svamp som an- griper grenar och stam. Barken får mörka partier som sjunker in och spricker. I såret syns under vintern ibland svam- pens små röda fruktkroppar. Sår av olika slag, ofta frostsador, är inkörsport för fruktträdkräfta. Skär bort angripna gre- nar. Olika sorter är olika känsliga, välj motståndskraftiga och hårdiga träd. Odla på väl-dränerad mark, överdriv inte kväve- gödningen.

ÄPPLE

Äppelvecklaren är en fjäril vars larv gör grova gångar i frukten. Fjärilen är aktiv under en lång period, men flest djur förekommer mitten av juni-mitten av juli. Äggen läggs ofta på karten och när larven kläckts äter den sig in i frukten. Larven övervintrar under barkflagor i trädet. Svårbekämpad, de feromon-/

insektsfällor som finns är inte tillräck- ligt effektiva. Borsta stammen med mjuk rotborste för att få bort övervintrande larver.



Rönnbärsmalens larver gör tunna sling- rande gångar i frukten. Fjärilen föredrar rönn för sin äggläggning, men dåliga rönnbärsår söker den sig till äpplen. Är aktiv samma period som äppelvecklaren, men larven övervintrar i marken. Svår- bekämpad, se insektsfällor ovan. Skydda mindre träd med insektsnät efter pol- lineringsen. Bearbeta om möjligt jorden under träden för att störa övervintrande larver. Plantera rönnar med säker frukt- sättning.

Äppleblomviveln lägger ägg i blom- knopparna som blir bruna och inte slår ut. Skalbaggan övervintrar i skrymslen i trädet, i gräs eller på andra skyddade ställen. Kan utföra en nyttig gallring, men vissa år blir skadorna stora. Plocka bort vissna knoppar, borsta trädet och vira säckväv eller wellpapp runt stam- men vid midsommartid för att locka viveln att övervintra där, låt sitta till efter skörd, ta ner och förstör.

Äppleskorv är en svampsjukdom som ger fläckar på bladen och på frukten

som även kan spricka. Svampen över- vintrar på nedfallna blad, ibland även i grenarna. Störst angrepp blir det under fuktiga år, vissa sorter är känsligare än andra. Beskär så kronan hålls luftig, räfsa ihop nedfallna löv, kör över dem med gräsklippare eller lägg i komposten och täck över. Välj motståndskraftiga sorter.

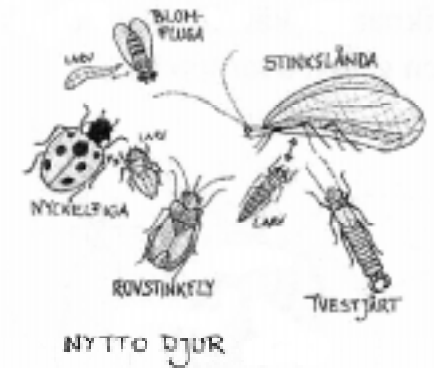
PÄRON

Pärongallkvalster är mikroskopiskt små djur som ger först gulgröna sedan svarta vårtor och fläckar på bladen, på var sida om mittnerven. Starka angrepp kan sätta ned tillväxten hos trädet. En- staka blad eller grenar plockas bort. Spruta med svavel i knoppsprickningen, 1-2 gånger med 1 veckas mellanrum.

Pärongallmygga. Angripna kart sväller upp strax efter blomning och inuti bildas en svart massa, där gallmyggans larver finns. Från de nedfallna karten kryper larverna ner i jorden för att övervintra. Svårbekämpad. Lagg ut duk eller pre- senning under trädet redan före blom- ning för att hindra vuxna gallmyggor att komma upp ur jorden, och för att lättare samla ihop och förstöra de kart som faller ner.

Päronskorv, se äppleskorv. I päron över- vintrar svampen ofta som grenskorv – skär noggrant rent angripna skott.

Päronrost är en mycket besvärlig värd- växlande rostsvamp som är beroende av både päron och mottagliga enar (bl a sävenbom *Juniperus sabina*). Päron- bladen får lysande orangegula fläckar och efter flera år av kraftiga angrepp kan skörden utebli. Enarna får gulbrun gelé-



Många insekter gör nytta genom att de angriper trädgårdens skadedjur. Tvestjärten är både bra och dålig. Den lever av skadedjur men gör ibland själv skada, främst på prydnadsväxter.

rost på grenarna, syns i fuktigt väder. Tag bort angripna enar, helst inom hela grannskapet.

Stensjuka brukar man tala om när pä- ron blir små, knöliga och får stenhårda partier i fruktköttet. Det kan vara stink- flyn som sugit på karten, borbrist eller en virussjukdom (stencellsjuka). Virus går inte att bota, plantera certifierade träd.

PLOMMON

Plommonvecklare. En liten gummi- droppe tränger fram ur hålet där fjäril- ens larv borrar sig in i frukten, som faller i förtid. Larven övervintrar på marken eller under barken på något träd. Lagg duk under trädet, skaka ned och samla ihop angripna kart.

Plommonstekel. Små svarta hål på unga kart, där larven gått ut eller in. En larv kan förstöra flera kart. Den faller

med plommonet ner till marken och övervintrar i jorden. Sätt upp vita klister-skivor. Samla ihop nedfallna kart, lägg duk under trädet helst redan i blomningen så larverna hindras krypa ner i jorden.

Plommongallkvalster. Vårtliknande gallbildningar längs bladkanterna. Bekämpning, se pärongallkvalster.

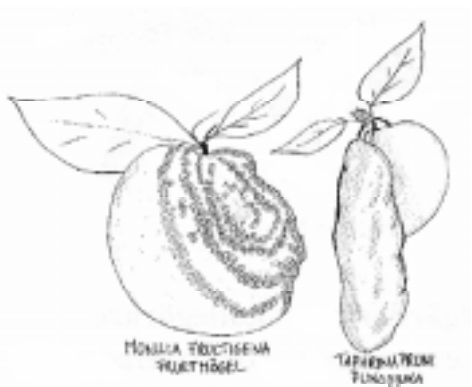
Pungsjuka. Fruktarna blir långa, gurkliknande, kärnlösa och täcks av gråvit svampbeläggning. Plocka ner angripna frukter, skär bort grenar där angrepp brukar återkomma. Allmänt gulplommon är en särskilt mottaglig sort.

Blom- och grentorka samt **gummiflöde**, se körsbär.

KÖRSBÄR

Körsbärsflugan lägger ägg i mognande körsbär. De vita larverna äter och förstör frukttkötet, sedan lämnar de bäret och övervintrar i jorden. Plocka bort angripna bär tidigt, de är ofta deformerade och har insjunkna partier. Täck marken under trädet med duk eller dylikt för att hindra larverna att ta sig ner i jorden och flugorna att flyga upp. Flera gula eller blå klister-skivor i ett träd kan eventuellt fånga en del vuxnaflugor, sätt upp i mitten av juni.

Blom- och grentorka. Blommorna vissnar och hänger kvar i trädet. Svampen växer vidare in i grenen som torkar och dör. Beskär sjuka skott en bit in på frisk ved. Välj motståndskraftiga sorter. Kan angripa alla fruktslag, men surkörsbär



Plocka bort frukter som är angripna av fruktmögel eller pungsjuka.

särskilt svårt. Även vissa prydnadskörsbär, t ex rosenmandel *Prunus triloba*, är känsliga.

Gummiflöde. Sega kådliknande droppar eller klumpar tränger fram på stam, grenar och frukt. Orsakas ofta av dåliga markförhållanden, frost, ojämn tillväxt, kraftig beskärning m m.

Läs mer:

Växtskydd i trädgård. Maj-Lis Pettersson, Ingrid Åkesson. Natur och Kultur/LTs förlag 1998.

Faktablad om växtskydd. SLU Sveriges lantbruksuniversitet, tel. 018-67 11 00.

Text: Eva Wirén

Bild: Ingela Jagne

SKADEGÖRARE PÅ FRUKTTRÄD

Nr 10

Det finns många skadedjur och svampar som angriper fruktträd och förstör skörden. Vissa är specialiserade på ett enda fruktslag medan andra kan göra skada på flera. Trädgårdens nyttodjur gör en viktig insats genom att hålla skadegörarna i schack. Var rädd om dem, undvik kemiska bekämpningsmedel så långt det går. Då hjälper du såväl nyttodjuret som pollinerande humlor och bin. Det här faktabladet beskriver helt kort de vanligaste skadegörarna och vad man kan göra åt dem när naturens egna skyddsmekanismer inte räcker till.

Till att börja med, köp certifierade (E-plantsmärkta) träd och motståndskraftiga, härdiga sorter. Välj växtplats med omsorg (se Riksförbundet Svensk Trädgård's faktablad 9). Beskär träden så kronan hålls gles och luftig, rengör verktygen mellan varje träd. Sköt om träden väl med vatten och näring, men var inte för frikostig med kvävegödsel. Gynna nyttodjuret genom att sätta ut fågelholkar, fågelbad och plantera nektarrika växter (faktablad 14). Skydda unga träd med nät eller gnagskydd mot rådjur och gnagare (faktablad 11).

SKADEGÖRARE GEMENSAMMA FÖR FLERA FRUKTTRÄD

Bladloppor (äpple, päron) liknar bladlöss men har stora glasklara vingor. Sugskador på blomskott, bladen blir små och buckliga. I djurens sötklibbiga

exkrementer växer sotdaggschampar som ger en svart beläggning på blad och skott. Blomning och fruktsättning kan reduceras betydligt. Spruta med mineralolja vid knoppsprickning fram till strax före blomning.

Bladlöss, flera olika arter, suger på blad och skottspetsar som rullar ihop sig och blir missformade, tillväxten hämmas. Spruta med hård vattenstråle eller såplösning, nyp bort angripna skott. Mineralolja, se bladloppor.

Frostfjäril m fl matarfjärilar. Larverna kan kaläta fruktträden på försommaren. Den vinglösa honan kryper upp i träden på hösten. Sätt limring runt stammen i augusti–september. Använd mineralolja (se bladloppor) eller biologisk bekämpning med *Bacillus thuringiensis* 'Turex', samma tidsintervall.

Fruktbladstekeln har en svart snigel-